

**18. redna seja Občinskega sveta,  
22. 6. 2026**

**Gradivo za 5. točko dnevnega reda**

Predlagatelj: **Županja**

**Zadeva: Predlog sklepa o sprejemu Elaborata o oblikovanju cen storitev obveznih gospodarskih javnih služb varstva okolja s pitno vodo v Občini Destrnik**

Poročevalec: **Rado Vek – Komunalno podjetje Ptuj d. d.**  
**Bojan Murko – predsednik Odbora za gospodarske dejavnosti**

**Predlog sklepa:**

- *»Občinski svet Občine Destrnik, potrjuje predlog Sklepa o sprejemu Elaborata o oblikovanju cen storitev obveznih gospodarskih javnih služb varstva okolja s pitno vodo v Občini Destrnik, v predlagani vsebini.«*

## Predlog

Na podlagi 15. člena Zakona o oskrbi s pitno vodo ter odvajanju in čiščenju komunalne odpadne vode (Uradni list RS, št. 21/25) in 16. člena Statuta Občine Destrnik (Uradno glasilo slovenskih občin, št. 65/20 in 27/25) ter predloga izvajalca Komunalno podjetje Ptuj d. d., Puhova ul. 10, Ptuj, je občinski svet Občine Destrnik na svoji \_\_\_\_\_ redni seji, dne \_\_\_\_\_, sprejel

## SKLEP

### **o potrditvi Elaborata o oblikovanju cen storitev obvezne gospodarske javne službe varstva okolja oskrbe s pitno vodo in soglasje k spremembi cene storitve obvezne občinske gospodarske javne službe varstva okolja za oskrbo s pitno vodo v Občini Destrnik**

#### 1.

Občinski svet Občine Destrnik potrdi Elaborat o oblikovanju cen storitev obveznih gospodarskih javnih služb varstva okolja oskrbe s pitno vodo v občinah Cerkenjak, Cirkulane, Destrnik, Dornava, Gorišnica, Hajdina, Juršinci, Kidričevo, Majšperk, Markovci, Mestna občina Ptuj, Podlehnik, Starše, Sveti Andraž v Slovenskih goricah, Sveta Trojica v Slovenskih goricah, Trnovska vas, Videm, Zavrč, Žetale, z dne maj 2026, ki ga je pripravilo Komunalno podjetje Ptuj d.d. in daje izvajalcu javne službe varstva okolja za oskrbo s pitno vodo na območju Občine Destrnik soglasje k spremembi cen, in sicer:

- za ceno omrežnine 5,7431 EUR/mesec za faktor omrežnine 1,
- za ceno opravljenih storitev 1,1255 EUR/m<sup>3</sup>.

Cene so brez davka na dodano vrednost.

#### 2.

Z dnem uporabe tega sklepa preneha veljati Sklep o soglasju k spremembi cene storitve obvezne občinske gospodarske javne službe varstva okolja za oskrbo s pitno vodo v Občini Destrnik št. 900-0004/2025-13R-5/6 z dne 30. 6. 2025 (Uradno glasilo slovenskih občin, št. 39/25).

#### 3.

Ta sklep začne veljati naslednji dan po objavi v Uradnem glasilu slovenskih občin, uporabljati pa se začne s 1. 7. 2026.

Številka: \_\_\_\_\_

Datum: \_\_\_\_\_

Županja Občine Destrnik  
Vlasta Tetičkovič - Toplak



## ***ELABORAT O OBLIKOVANJU CEN STORITEV OBVEZNIH GOSPODARSKIH JAVNIH SLUŽB VARSTVA OKOLJA***

### ***OSKRBE S PITNO VODO V OBČINAH***

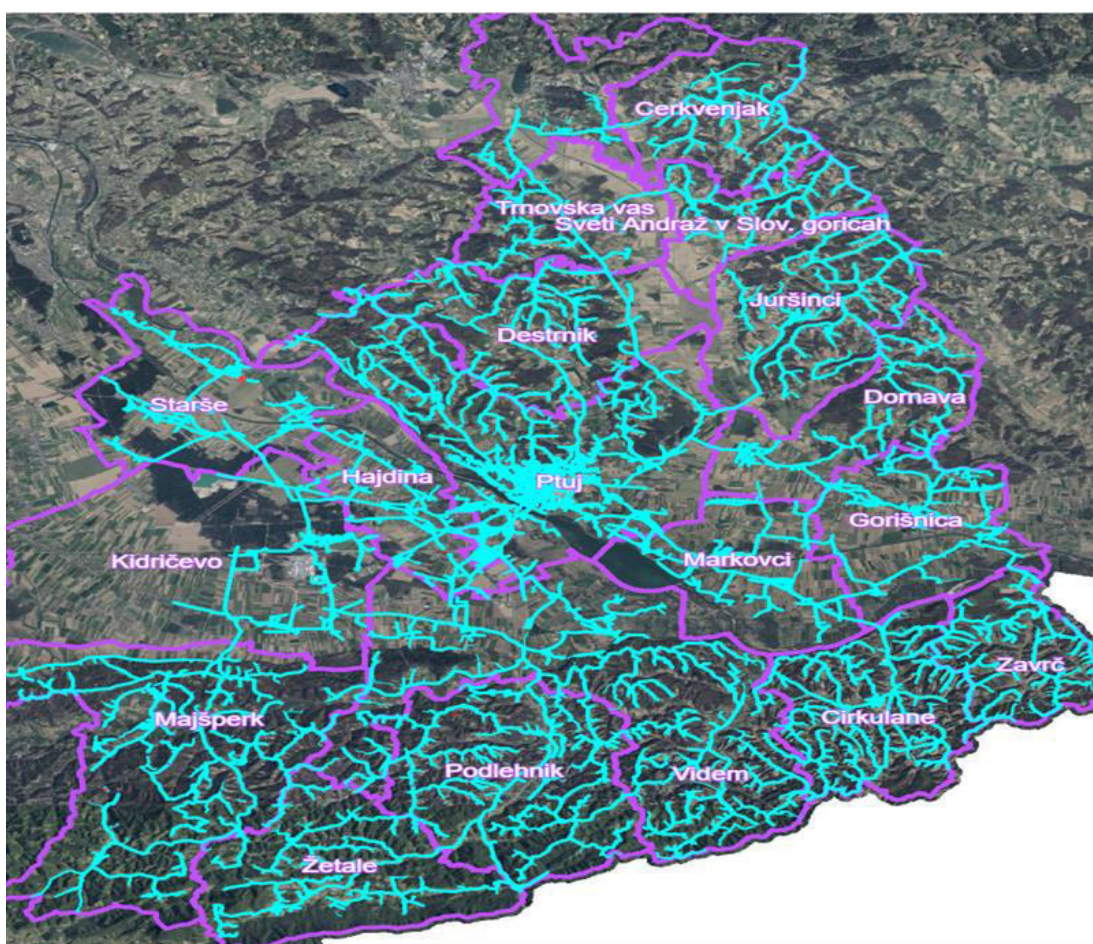
***CIRKULANE  
CERKVENJAK  
DESTRNIK  
DORNAVA  
GORIŠNICA  
HAJDINA  
JURŠINCI  
KIDRIČEVO  
MAJŠPERK  
MARKOVCI  
MO PTUJ  
PODLEHNIK  
STARŠE  
SV. ANDRAŽ V SLOVENSKIH GORICAH  
SV. TROJICA V SLOVENSKIH GORICAH  
TRNOVSKA VAS  
VIDEM  
ZAVRČ  
ŽETALE***

Ptuj, maj 2026

## 1. PREDSTAVITEV DEJAVNOSTI OSKRBE S PITNO VODO

Vodooskrbni sistem Ptuj zagotavlja oskrbo območja 24 občin, v katerih so v celoti pokrite z vodovodnim omrežjem Mestna občina Ptuj, Dornava, Gorišnica, Cirkulane, Juršinci, Destrnik, Markovci, Hajdina, Starše, Videm, Podlehnik, Žetale, Trnovska vas, Sv. Andraž, Zavrč, Kidričevo, Majšperk in Cerkvenjak. Delno oskrbujemo tudi občine Ormož, Duplek, Makole, Sv. Trojica, Lenart in Sv. Jurij.

»Vodovodni sistem je sistem elementov vodovoda (cevi, črpališč, vodohranov, čistilnih naprav, individualnih priključkov, hidrantov, ipd) s katerim upravlja en upravljavec in pretežni del rednega obratovanja deluje kot samostojen sistem, hidravlično ločen od drugih vodovodnih sistemov«.



Osnovna naloga Komunalnega podjetja Ptuj d.d. je zagotavljanje varne in zanesljive oskrbe s pitno vodo vsem uporabnikom, ki se z vodo oskrbujejo iz javnega vodovodnega omrežja. Zakonodaja na področju oskrbe s pitno vodo določa zahteve, ki jih mora izpolnjevati pitna voda z namenom varovanja zdravja ljudi. Kot upravljavec objektov oziroma naprav za javno oskrbo s pitno vodo moramo v okviru notranjega nadzora zagotavljati skladnost in zdravstveno ustreznost pitne vode na pipah oziroma mestih, kjer se voda uporablja kot

pitna voda, v objektih za proizvodnjo, promet živil in pakiranje vode in v primeru oskrbe s pitno vodo s cisternami na mestu iztoka iz cistern.

Na podlagi analiz vzorcev pitne vode iz omrežja in črpališč je oskrba uporabnikov varna in zdravstveno ustrezna. Kljub temu pa vodne vire nenehno ogrožajo dejavnosti znotraj varstvenih pasov, kot so uporaba pesticidov in mineralnih gnojil, prometne ceste v bližini črpališč ter neurejeno odvajanje komunalnih odpadnih voda.

Vodovodni sistem sestavljajo med seboj povezani elementi, s katerimi upravlja enoten upravljavec. Sistem večino časa deluje kot hidravlično ločen in samostojen sklop, ločen od drugih vodovodnih sistemov.

## OSNOVNI PODATKI O DRUŽBI

Naziv podjetja	Komunalno podjetje Ptuj d.d.
Pravna ureditev družbe	Delniška družba
Leto ustanovitve	1990
Matična številka	5321387000
ID za DDV	SI65735676
Šifra dejavnosti (SKD)	E36.000 - Zbiranje, prečiščevanje in distribucija vode
IBAN	SI56 0215 0001 0743 422 odprt pri NLB d.d.
IBAN	SI56 0420 2000 0289 870 odprt pri OTP d.d.
Osnovni kapital	2.006.417,96 EUR
Število delnic	169.286
Sedež	Puhova ulica 10, 2250 Ptuj
Upravna enota sedeža	Ptuj
Osnovni kapital	2.006.418
Telefon	02-7875111
E-mail	info@komunala-ptuj.si

### Direktor podjetja:

**Število delnic družbe : 169.286** navadnih prosto prenosljivih imenskih kosovnih delnic. Navadne delnice so delnice, ki dajejo njihovim imetnikom pravico do udeležbe pri upravljanju družbe, pravico do dela dobička (dividenda), pravico do ustreznega dela preostalega premoženja po likvidaciji ali stečaju družbe. Vse delnice so delnice enega razreda in so v celoti vplačane.

Skladno s 7. členom Statuta družbe Komunalno podjetje Ptuj d.d. velja omejitev prenosa delnic v primerih, če pridobitelj ni domača pravna oseba javnega prava, če je pridobitelj konkurenčni pravni subjekt, če bi pridobitelj po prenosu delnic pridobil več kot 70% delež v osnovnem kapitalu. Pravila o spremembah Statuta urejata 44. in 56. člen Statuta Komunalnega podjetja Ptuj d.d.



Na podlagi **Sporazuma o obračunu enotne omrežnine, katerega so občine sprejele z dne 12.05.2015 vam v obravnavo pošiljamo Elaborat o oblikovanju cen storitev gospodarskih javnih služb- oskrbe s pitno vodo za leto 2026 z enotno ceno storitev ter z enotno omrežnino** za naslednje občine vodooskrbnega sistema Ptuj: Mestna Občina Ptuj, Občina Destrnik, Občina Dornava, Občina Gorišnica, Občina Hajdina, Občina Juršinci, Občina Kidričevo, Občina Majšperk, Občina Starše, Občina Videm, Občina Zavrč, Občina Cerkvenjak, Občina Markovci, Občina Podlehnik, Občina Sv. Andraž v Slov. Goricah, Občina Trnovska vas, Občina Žetale, Občina Cirkulane, Občina Sv. Trojica v Slovenskih Goricah.

## **2. OBLIKOVANJE CEN STORITEV OBVEZNIH OBČINSKIH JAVNIH SLUŽB VARSTVA OKOLJA**

Z dnem 1. 4. 2025 je pričel veljati novi Zakon o oskrbi s pitno vodo ter odvajanju in čiščenju komunalne odpadne vode (Uradni list RS, št. 21/2025; v nadaljevanju: ZOPVOOV). ZOPVOOV določa način in obliko izvajanja obvezne občinske gospodarske javne službe oskrbe s pitno vodo, prav tako določa tudi oblikovanje cen navedene obvezne gospodarske javne službe.

ZOPVOOV v 15. členu določa, da ceno javne službe določi občinski svet tako, da posebej določi omrežnino in ceno storitve javne službe, pri čemer je omrežnina fiksni del cene, cena storitve javne službe pa variabilni del cene.

Občina določi ceno storitve javne službe in omrežnino v tekočem obračunskem obdobju, ki je tekoče koledarsko leto, za prihodnje obračunske obdobje na podlagi elaborata iz 16. člena ZOPVOOV.

Oblikovanje cene javne službe je določeno v 16. členu ZOPVOOV in je podrobneje predstavljeno v nadaljevanju tega elaborata. V devetem odstavku 16. člena ZOPVOOV je določeno, da vlada podrobneje določi vsebino in obliko elaborata o oblikovanju cen, kazalnice ter merila za presojo učinkovitosti izvajanja javne službe. V skladu z 62. členom ZOPVOOV vlada izvršilni predpis iz devetega odstavka 16. člena izda v dvanajstih mesecih od uveljavitve tega zakona, torej do 1. aprila 2026.

Ker ob pripravi tega elaborata izvršilni predpis vlade še ni bil izdan smo v skladu z določbo devetega odstavka 64. člena ZOPVOOV pri oblikovanju cene uporabili določila Uredbe o metodologiji za oblikovanje cen storitev obveznih občinskih gospodarskih javnih služb varstva okolja (Uredba MEDO), katera se lahko v skladu z navedenim določilom uporablja, v kolikor posamezna določila niso v nasprotju z ZOPVOOV. Uporaba posameznih določil ZOPVOOV oz. Uredbe MEDO je v nadaljevanju tudi posebej opredeljena.

V skladu z Zakonom o oskrbi s pitno vodo ter odvajanju in čiščenju komunalne odpadne vode (ZOPVOOV) ter z Uredbo o metodologiji za oblikovanje cen storitev obveznih občinskih gospodarskih javnih služb varstva okolja, izvajalec predlaga z elaboratom o oblikovanju cene izvajanja storitev javne službe, potrdi pa jo pristojen občinski organ. Pred uveljavitvijo nove cene mora mnenje o elaboratu in o skladnosti oblikovanja cene podati strokovna služba občine. Občina določi potrjeno ceno javne službe in morebitno subvencijo, izvajalec pa oblikuje in na svoji spletni strani ter na krajevno običajen način objavi cenik s potrjeno ceno, znižano za morebitno subvencijo.

Elaborat o oblikovanju cene javne službe je priloga akta mestnega sveta/občinskega, s katerim mestni/občinski svet določi ceno javne službe.

Občina objavi elaborat na svoji spletni strani (prvi odstavek 18. člena ZOPVOOV).

Cena, ki jo potrdi pristojen organ občine, se imenuje potrjena cena storitve javne službe in je sestavljena iz omrežnine ali stroška javne infrastrukture ter cene, ki se nanaša na opravljanje storitev javne službe.



Pri oblikovanju cen javnih služb se upoštevajo standardi in ukrepi za opravljanje posamezne javne službe, kot jih opredeljujejo državni in občinski predpisi za posamezno javno službo. Za namen oblikovanja cen javnih služb je potrebno določiti vrednost in obseg javne infrastrukture, ki se uporablja za opravljanje javnih služb ter maksimalen donos na vložena poslovno potrebna osnovna sredstva za izvajanje storitev javne službe. Enako se za namen oblikovanja cen javnih služb upoštevajo načrtovane količine opravljenih storitev, načrtovani stroški in prihodki izvajalca za prihodnje obdobje.

Elaborat je skladno s 16. členom ZOPVOOV pripravljen v tekočem obračunskem obdobju za prihodnje obračunsko obdobje leta 2026 in kot preteklo obračunsko obdobje upošteva leto 2024. Tako so v elaboratu predlagane cene za obdobje od 01.01.2026 do 31.12.2026 ter je v ceno vključen poračun preteklih obračunskih let.

Pri pripravi elaborata so pomembne naslednje opredelitve obdobj in sicer:

- **predračunsko obdobje preteklega leta**, je predračunsko obdobje oskrbe s pitno vodo v letu 2024 (nepotrjen Elaborat (marec 2024) poslan občinskim organom v obravnavo),
- **obračunsko obdobje**, je poslovno leto 2024, količinski in vrednostni podatki izkazujejo realizirano vrednost iz leta 2024 in temeljijo na revidiranih podatkih leta 2024,
- **prihodnje obračunsko obdobje**, je prihodnje poslovno leto 2026, količinski in vrednostni podatki izkazujejo ocenjeno vrednost leta 2026 (podatki izhajajo iz Poslovnega načrta družbe za leto 2026, katerega je NS sprejel in potrdil 22.12.2025, ob upoštevanju aktualnih sprememb do izdelave elaborata).



V letu 2024 ni prišlo do spremembe cen oskrbe s pitno vodo, saj občinski organi pripravljenega in poslanega elaborata niso sprejeli, zato je v omenjenem letu veljala cena iz leta 2023, katero so organi sprejeli 01.06.2023.

### 3. ELABORAT O OBLIKOVANJU CENE STORITVE OSKRBE S PITNO VODO

#### Obvezne sestavine elaborata o oblikovanju cen GJS:

- predračunsko in obračunsko količino opravljenih storitev javne službe za preteklo obračunsko obdobje,
- predračunske in obračunske stroške izvajanja storitev posamezne javne službe za preteklo obračunsko obdobje,
- pojasnila odmkov obračunske cene od predračunske in od potrjene in zaračunane cene storitev posamezne javne službe za preteklo obračunsko obdobje,
- primerjavo obračunskih cen posamezne javne službe, za katero se oblikuje cena, z obračunskimi cenami storitev javne službe na primerljivih območjih,
- primerjavo potrjenih cen posamezne javne službe, za katero se oblikuje cena, z potrjenimi cenami storitev javne službe na primerljivih območjih,
- primerjavo obračunske cene javne infrastrukture javne službe, za katero se oblikuje cena, s primerljivimi območji,
- primerjavo izvajalca javne službe s povprečjem panoge tiste javne službe, za katero se oblikuje cena, s pomočjo kazalnikov, ki so: pospešena pokritost kratkoročnih obveznosti, gospodarnost poslovanja, povprečna mesečna plača na zaposlenca in ki jih objavlja Agencija Republike Slovenije za javnopravne evidence in storitve, pri čemer se za povprečje panoge javne službe oskrba s pitno vodo šteje dejavnost E36 Zbiranje prečiščevanje in distribucija vode,
- predračunsko količino opravljenih storitev javne službe za prihodnje obračunsko obdobje,
- predračunske stroške izvajanja storitev posamezne javne službe za prihodnje obračunsko obdobje,
- obseg poslovno potrebnih osnovnih sredstev za izvajanje storitev posamezne javne službe za preteklo in prihodnje obračunsko obdobje,
- prikaz razdelitve splošnih stroškov v skladu z 10. členom te uredbe za preteklo in prihodnje obračunsko obdobje,
- prihodke in odhodke, ki jih izvajalec ustvari z opravljanjem posebnih storitev za preteklo in prihodnje obračunsko obdobje,
- donos na vložena poslovno potrebna osnovna sredstva za preteklo in prihodnje obračunsko obdobje,
- število zaposlenih za izvajanje storitev posamezne javne službe za preteklo in prihodnje obračunsko obdobje,
- podatek o višini najemnine za javno infrastrukturo in podatek o njenem deležu, ki se prenese na uporabnike javne infrastrukture,
- stopnjo izkoriščenosti javne infrastrukture, ki je namenjena izvajanju javne službe, in stopnjo izkoriščenosti javne infrastrukture, ki je namenjena za izvajanje posebnih storitev,

- izračun predračunske cene storitev posamezne javne službe za prihodnje obračunsko obdobje in izračun predračunske cene javne infrastrukture ali omrežnine za prihodnje obračunsko obdobje,
- prikaz sodil za razporejanje vseh stroškov in prihodkov po dejavnostih ter po občinah,
- druga razkritja na podlagi Slovenskega računovodskega standarda 32.

### 3.1. Predračunska in obračunska količina opravljenih storitev oskrbe s pitno vodo za preteklo obračunsko obdobje

Predračunska količina opravljenih storitev je podatek o načrtovani količini oskrbe s pitno vodo v letu 2024.

Obračunska količina opravljenih storitev je podatek o dejanski količini oskrbe s pitno vodo v letu 2024.

	EM	Predračunska količina 2024	Obračunska količina 2024
Oskrba s pitno vodo	m3	3.630.524	3.661.499

### 3.2. Predračunska in obračunska količina vodomernih – oskrba s pitno vodo za preteklo obdobje

V predračunsko in obračunsko količino vodomernih so vključeni vsi vodomerni iz celotnega oskrbovanega vodovodnega sistema. Obračun je stanje vodomernih na dan 31.12.2024.

VODOMER (DN)	FAKTOR OMR	Predračun 2024		Obračun 2024	
		ŠT VODOMEROV (DN)	ŠT DN x FAKTOR OMR	ŠT VODOMEROV (DN)	ŠT DN x FAKTOR OMR
DN ≤ 20	1	29.859	29.859	30.177	30.177
20 < DN < 40	3	544	1.632	537	1.611
40 ≤ DN < 50	10	67	670	64	640
50 ≤ DN < 65	15	83	1.245	83	1.245
65 ≤ DN < 80	30	2	60	2	60
80 ≤ DN < 100	50	61	3.050	62	3.100
100 ≤ DN < 150	100	8	800	8	800
150 ≤ DN	200	1	200	1	200
SKUPAJ		30.625	37.516	30.934	37.833

### 3.3. Predračunski in obračunski stroški izvajanja storitev oskrbe s pitno vodo za preteklo obdobje

STROŠKI IZVAJANJA GJS OSKRBE S PITNO VODO ZA PRETEKLO OBDOBJE	Predračunski stroški 2024	Obračunski stroški 2024
<b>1. NEPOSREDNI STROŠKI MATERIALA IN STORITEV</b>	<b>1.296.085 €</b>	<b>1.397.972 €</b>
stroški energentov, strošek električne energije	592.253 €	637.410 €
stroški pogonskega stroški pogonskega goriva nastajajo pri prevozu delovne sile in strojev ter obratovanja strojev za vzdrževanje infrastrukturnega omrežja	46.000 €	49.923 €
drugi stroški materiala, drugi stroški materiala vključujejo drugi direktni vodovodni material. Manjše vrednosti se nanašajo na material za popravilo in vzdrževanje, čistilni material, odpis drobnega inventarja (orodja manjše vrednosti) in opreme za varstvo pri delu ter pisarniški material (obratovalni dnevniki, protokoli, obveščanje uporabnikov)	557.832 €	585.754 €
stroški drugih storitev, stroški storitev se nanašajo na premoženjsko in avtomobilsko zavarovanje, zadrastvene storitve, stroški seminarja in izobraževanja, računalniške storitve, PTT stroški ter stroški mobilnega	100.000 €	124.885 €
<b>2. NEPOSREDNI STROŠKI DELA</b> , neposredni stroški dela zajemajo bruto plače za redno delo in podaljšani delovni čas, prispevke delodajalca, stroške prevoza na delo in z dela ter prehrano med delom;	<b>1.826.780 €</b>	<b>1.779.521 €</b>
plače zaposlenecv	1.143.773 €	1.076.638 €
nadomestila plač zaposlenecv	158.254 €	190.381 €
stroški dodatnega pokoj. zavarovanja	24.098 €	26.950 €
reglres za LD, bonitete povračila (prehrana, prevoz)	230.392 €	219.862 €
druge delodajalčeve dajatve od plač	212.459 €	210.866 €
rezervacije za pokojnine, jubilejne nagrade in odpravnine pri upokojitvi	57.804 €	54.824 €
<b>3. DRUGI NEPOSREDNI STROŠKI</b>	<b>75.807 €</b>	<b>93.530 €</b>
stroški amortizacije; vključujejo amortizacijo lastnih poslovno potrebnih osnovnih sredstev	75.807 €	93.530 €
<b>4. SPLOŠNI PROIZVAJALNI STROŠKI</b>	<b>0 €</b>	<b>0 €</b>
<b>5. SPLOŠNI NABAVNO PRODAJNI STROŠKI</b>	<b>0 €</b>	<b>0 €</b>
<b>6. SPLOŠNI UPRAVNI STROŠKI</b> , izkazujejo stroške uprave, ki se na obvezno GJS oskrbe s pitno vodo razporedijo na podlagi revidiranih sodil;	<b>309.691 €</b>	<b>308.858 €</b>
stroški materiala	9.202 €	7.368 €
stroški amortizacije lastnih poslovno potrebnih osnovnih sredstev	8.103 €	15.200 €
stroški storitev	89.042 €	76.476 €
stroški dela	196.756 €	202.641 €
drugi splošno upravni stroški	6.589 €	7.173 €
<b>7. OBRESTITI ZARADI FINANCIRANJA</b>	<b>0 €</b>	<b>0 €</b>
<b>8. VODNO POVRAČILO</b>	<b>315.000 €</b>	<b>313.773 €</b>
<b>8. DRUGI POSLOVNI ODHODKI</b> , se nanašajo na oslabitev terjatev ali popravek vrednosti. Kadar obstaja dvom ali spor o poplačilu terjatve (stečaj, osebni stečaj, smrt, prisilne poravnave, zapuščine ....), podjetje oblikuje popravek vrednosti v skladu s Računovodskim pravilnikom.	<b>70.000 €</b>	<b>25.329 €</b>
<b>SKUPAJ STROŠKI</b>	<b>3.893.363 €</b>	<b>3.918.983 €</b>

Vir:

- Predračun 2024 (nepotrjen elaborat)
- Obračun 2024 - Revidirano Letno poročilo 2024

1. Skupni neposredni stroški materiala so bili višji od planiranih. Med največje dobavitelje materiala in storitev pa sodijo:

- Energija Plus d.o.o. v znesku 637.410 eur (električna energija);
- KRO d.o.o. v znesku 109.302 eur (tisk položnic);
- Laboratorij (interni računi v znesku 173.814 eur (kemijske in biološke analize pitne vode);
- Petrol d.d. v znesku 49.923 eur;

- PSS d.d. v znesku 49.158 eur;
  - Sintel oprema d.o.o. v znesku 33.611 eur;
  - Servis vodomerev d.o.o. v znesku 17.094 eur;
  - Javne službe Ptuj d.o.o. v znesku 16.364,70 eur;
  - ter drugi.
2. Stroški dela: so zaradi dviga minimalnih plač tudi višji. V letu 2024 je bila sprejeta nova Tarifna priloga h Kolektivni pogodbi komunalnih dejavnosti, ki določa, da se zneski najnižjih osnovnih plač po tarifnih razredih Kolektivne pogodbe komunalnih dejavnosti povečajo za 6 % in od vključno 1. 1. 2024.
  3. Stroški amortizacije vključujejo amortizacijo lastnih poslovno potrebnih osnovnih sredstev; so višji od planiranih, zaradi nakupa oz. posodobitve starih dotrajanih osnovnih sredstev;
  4. Splošni upravni stroški izkazujejo strošek uprave in se razporeja na dejavnost obvezne GJS oskrbe s pitno vodo na podlagi revidiranih sodil. Med večje materialne stroške sodijo: električna energija, ogrevanje, pisarniški material; večji stroški storitev pa so: stroški plačanega prometa, stroški revizije, sejnine NS, stroški telekomunikacij, računalniške in PTT storitve..... ter stroški dela, kateri so ravno tako vezani na novo sprejeto Tarifno prilogo k kolektivni pogodbi.
  5. Drugi poslovni odhodki; se nanašajo na popravek vrednosti terjatev. Kadar obstaja dvom o poplačilu terjatev (stečaj, osebni stečaj, smrt, zapuščine...) moramo v skladu s Računovodskim pravilnikom oblikovati popravek vrednosti terjatev.

### 3.4. Predračunski in obračunski stroški omrežnine oskrbe s pitno vodo za preteklo obdobje

OMREŽNINA v €/leto	Predračun 2024	Obračun 2024
Stroški amortizacije ali najema OS in naprav, ki so javna infrastruktura	1.258.186 €	1.175.408 €
Stroški zavarovanja infrastrukture javne službe	20.000 €	16.851 €
Stroški odškodnin za infrastrukturo		
Stroški obnove in vzdrževanje priključkov	1.135.000 €	1.125.423 €
Stroški nadomestil iz kmatijske dejavnosti	90.000 €	85.919 €
Odhodki financiranja (obresti in drugi stroški) povezani z dolžniškim financiranjem gradnje ali obnove javne infrastrukture		
<b>Skupaj stroški OMR</b>	<b>2.503.186 €</b>	<b>2.403.602 €</b>
<b>ŠTEVILO VODOMERJEV</b>	<b>30.625</b>	<b>30.934</b>
<b>VSOTA FAKTORJEV OMREŽNINE</b>	<b>37.516</b>	<b>37.833</b>
<b>CENA OMREŽNINE</b>	<b>5,5603</b>	<b>5,2943</b>

Vir:

- Predračun 2024 (nepotrjen elaborat)
- Obračun 2024 - Revidirano Letno poročilo 2024

#### Obrazložitev stroška nadomestil iz kmetijske dejavnosti:

Komunalno podjetje Ptuj d.d. je kot izvajalec javne službe oskrbe s pitno vodo zavezanec za izplačilo nadomestil tistim upravičencem, ki izvajajo kmetijsko dejavnost na najožjem vodovarstvenem pasu VVO1 v skladu s predpisi uredbe, ki določa izplačila na VVO1. Upravičenci, ki imajo obdelovalne površine na VVO1 tako s strani KPP d.d. dobijo nadomestila zato, ker na svojih zemljiščih zaradi omejitev, ki jih določa Uredba o vodovarstvenem območju za vodno telo vodonosnikov Dravsko - ptujskega polja, pri kmetovanju ne smejo uporabljati vseh fitofarmacevtskih sredstev in so podvrženi omejitvam iz navedene uredbe.

Do konca leta 2022 je bila v veljavi Uredba o načinu izplačevanja in merilih za izračun nadomestila za zmanjšanje dohodka iz kmetijske dejavnosti zaradi prilagoditve ukrepom vodovarstvenega režima (Uradni list RS št. 105/11, 64/12, 44/13, 55/15, 97/15, 77/16 in 197/20), ki je urejala izplačila na VVO1 do leta 2022. Izplačila nadomestil na VVO1 od leta 2023 do 2029 pa ureja nova Uredba o nadomestilu za zmanjšanje dohodka iz kmetijske dejavnosti zaradi prilagoditve ukrepom vodovarstvenega režima za obdobje 2023 do 2029 (Uradni list 132/2023 – v nadaljevanju uredba), ki pa je pričela veljati šele konec leta 2023.

Nadomestila za zmanjšanje dohodka za leto 2023 so se tako lahko uredila šele v letu 2024. V letu 2024 so upravičenci tako v skladu z novo uredbo sprva prejeli nadomestilo za leto 2023, nato pa še za leto 2024. Najpomembnejša sprememba nove uredbe je ta, da so nadomestila za zavezance določena bistveno višje, kot jih je določala prejšnja uredba.

#### 3.5. Pojasnila odmikov obračunske cene od predračunske in potrjene cene storitev posamezne javne službe za preteklo obračunsko obdobje

Trenutno veljavna cena 1,0348 m<sup>3</sup> brez poročila iz preteklih let je bila potrjena in je veljavna od 01.06.2023.

STROŠKI IZVAJANJA GJS OSKRBE S PITNO VODO ZA PRETEKLO OBDOBJE	Predračunski stroški 2024	Obračunski stroški 2024
SKUPAJ STROŠKI	3.893.363 €	3.918.983 €
Obračunska količina prodane vode v m <sup>3</sup>	3.630.524	3.661.499
Cena opravljanja storitev €/m <sup>3</sup>	1,0724	1,0703

Ob dejanskih količinah oskrbe s pitno vodo v letu 2024 v celotnem oskrbovanem vodovodnem sistemu ter dejanskimi stroški oskrbe s pitno vodo v letu 2024 v znesku 3.918.983 EUR, smo dobili obračunsko ceno 1,0703 EUR/m<sup>3</sup>.

Odmiki obračunske cene od potrjene in zaračunane cene so:

- skupni neposredni stroški materiala in storitev so bili višji za 7,86% od načrtovanih za leto 2024 (vsi stroški po skupinah so bili nekoliko višji);
- neposredni stroški dela so višji zaradi dviga minimalnih plač. V letu 2024 je bila sprejeta nova Tarifna priloga h Kolektivni pogodbi komunalnih dejavnosti, ki določa, da se zneski najnižjih osnovnih plač po tarifnih razredih Kolektivne pogodbe komunalnih dejavnosti povečajo za 6 % in od vključno 1. 1. 2024.
- splošni upravni stroški izkazujejo strošek uprave in se razporeja na dejavnost obvezne GJS oskrbe s pitno vodo na podlagi revidiranih sodil in so nekoliko nižji od načrtovanih. Med večje materialne stroške sodijo: električna energija, ogrevanje, pisarniški material; večji stroški storitev pa so: stroški plačanega prometa, stroški revizije, sejnine NS, stroški telekomunikacij, računalniške in PTT storitve..... ter stroški dela, kateri so ravno tako vezani na novo sprejeto Tarifno prilogo k kolektivni pogodbi.
- drugi poslovni stroški se nanašajo na oslabitev terjatev ali popravek vrednosti. Kadar obstaja dvom ali spor o poplačilu terjatve (stečaj, osebni stečaj, smrt, prisilne poravnave, zapuščine ....), podjetje oblikuje popravek vrednosti v skladu s SRS in Računovodskim pravilnikom.  
V letu 2024 so bili nižji od planiranih, kar pomeni, da so bile sporne terjatve poplačane ali odpisane (zaradi stečajev, prisilne poravnave, smrti....).
- obračunske količine prodane vode so bile višje od planiranih, kar vpliva na odmik med cenama.

### **3.6. Primerjava cen javne službe in cen javne infrastrukture s cenami storitev na primerljivih območjih**

Uredba MEDO v 28. členu določa, da Ministrstvo za naravne vire in prostor opredeli primerljiva območja ob upoštevanju geografskih, poselitvenih in oskrbovalnih značilnosti območja ter objavi povprečno potrjene, zaračunane in obračunske cene za posamezna primerljiva območja.

Uredba MEDO določa, da pristojno ministrstvo na podlagi poročil izvajalcev vsaki dve leti izračuna povprečne vrednosti in preveri ustreznost oblikovanih skupin.

Primerjave zaračunane cene javne infrastrukture in ceno storitev na primerljivih območjih je Ministrstvo za naravne vire in prostor dne, 06.03.2023 objavilo podatke za leto 2021 na spletni strani:

[https://www.gov.si/assets/ministrstva/MNVP/Dokumenti/Voda/IJSVO/cene\\_2021](https://www.gov.si/assets/ministrstva/MNVP/Dokumenti/Voda/IJSVO/cene_2021)

Zbornica komunalnega gospodarstva, kot interesno združenje izvajalcev javnih služb, kot tudi vsa tri interesna združenja občin (SOS, ZOS, ZMOS), so že ob prvi objavi primerljivih območjih podala mnenje, da oblikovana primerljiva območja metodološko niso ustrezna, ker ne upoštevajo ključnih pogojev izvajanja posamezne javne službe, ki pomembno vplivajo na stroške storitev na posameznem oskrbovalnem območju.

**3.7. Primerjavo izvajalca javne službe s povprečjem panoge tiste javne službe, za katero se oblikuje cena, s pomočjo kazalnikov in jih objavlja Agencija Republike Slovenije za javnopravne evidence in storitve, pri čemer se za povprečje panoge javne oskrbe s pitno vodo šteje dejavnost E36 Zbiranje, prečiščevanje in distribucija vode**

Primerjava predpisanih agregiranih kazalnikov poslovanja s povprečjem dejavnosti SKD 36.000 (Zbiranje, prečiščevanje in distribucija vode - kot naša prevladujoča dejavnost) za leto 2025

kazalnik	KP PTUJ d.d.	DEJAVNOST 36.000 (zbiranje in distribucija vode)
pospešena pokritost kratkoročnih obveznosti	1,76	1,11
gospodarnost poslovanja	1,00	1,01
povprečna mesečna plača na zaposlenca	2.208	2.448

**3.8. Predračunska količina opravljenih storitev javne službe za prihodnje obračunsko obdobje**

Predračunska količina opravljenih storitev je podatek o načrtovani količini opravljenih storitev za prihodnje obračunsko obdobje

	EM	Predračunska količina
Oskrba s pitno vodo	m3	3.788.000

Predračunska količina vodomerjev za oskrbo s pitno vodo je ocenjeno stanje konec leta 2026

VODOMER (DN)	ŠT VODOMEROV SKUPAJ
DN ≤ 20	30.472
20 < DN < 40	536
40 ≤ DN < 50	66
50 ≤ DN < 65	82
65 ≤ DN < 80	2
80 ≤ DN < 100	64
100 ≤ DN < 150	8
150 ≤ DN	1
SKUPAJ	31.231



**3.9. Predračunski stroški izvajanja storitev posamezne javne službe za prihodnje obračunsko obdobje 2026**

<b>PREDRAČUNSKI STROŠKI IZVAJANJA GJS OSKRBA S PITNO VODO ZA PRIHODNJE OBDOBJE</b>	
<b>1. NEPOSREDNI STROŠKI MATERIALA IN STORITEV</b>	<b>1.528.611</b>
- stroški el. energije	466.340
- stroški pogonskega goriva	60.493
- drugi stroški materiala	630.730
- stroški storitev	371.048
<b>2. NEPOSREDNI STROŠKI DELA</b>	<b>1.974.964</b>
plače zaposlencev	1.161.994
nadomestila plač zaposlencev	190.827
stroški dodatnega pokojninskega zavarovanja	28.944
regres za LD, bonitete povračila (prehrana, prevozi)	280.626
druge delodajalčeve dajatve od plač	231.209
rezervacije za pokojnine, jub.nagrade, odpravnine	81.365
<b>3. DRUGI NEPOSREDNI STROŠKI</b>	<b>114.935</b>
stroški amor. lastnih osnovnih sredstev	114.935
<b>4. SPLOŠNI PROIZVAJALNI STROŠKI</b>	<b>0</b>
<b>5. SPLOŠNI NABAVNO PRODAJNI STROŠKI</b>	<b>0</b>
<b>6. SPLOŠNI UPRAVNI STROŠKI</b>	<b>392.777</b>
stroški materiala	6.947
stroški amortizacije lastnih poslovno potrebnih OS	22.027
stroški soritev	84.802
stroški dela	268.555
drugi splošno upravni stroški	10.444
<b>7. VODNA POVRAČILA</b>	<b>317.097</b>
<b>8. OBRESTI ZARADI FINANCIRANJA</b>	<b>0</b>
<b>8. DRUGI POSLOVNI ODHODKI</b>	<b>25.056</b>
<b>SKUPAJ STROŠKI</b>	<b>4.353.440</b>
<b>Predračunska količina vode (m3)</b>	<b>3.788.000</b>
<b>Predračunska cena €/m3</b>	<b>1,1493</b>
<b>9. PORAČUN ZA PRETEKLO OBRAČUNSKO OBDOBJE</b>	<b>-90.157</b>
<b>SKUPAJ STROŠKI s poračunom</b>	<b>4.263.283 €</b>
<b>Predračunska količina vode (m3)</b>	<b>3.788.000</b>
<b>Predračunska cena €/m3</b>	<b>1,1255</b>

**Poračun za preteklo obračunsko obdobje**, po Uredbi MEDO, 6.člen: izvajalec za preteklo obračunsko obdobje ugotovi razliko med potrjeno in obračunsko ceno. Ugotovljena razlika se nato upošteva pri izračunu predračunske cene za naslednje obdobje in sicer:

	2.022	2.023	2.024	skupaj
poslovni izid vodooskrba	-250.663	-69.706	101.773	-218.596
poslovni izid vzdrževalnina priključkov	15.896	10.031	-6.091	19.836
skupaj	-234.767	-59.675	95.682	-198.760
<b>poračun omrežnine</b>				<b>-99.793</b>
<b>poračun vodarine</b>				<b>-98.967</b>
2022 STROŠKI SEJMOV, REKLAME IN REPREZENTANCE				3.959
2023 STROŠKI SEJMOV, REKLAME IN REPREZENTANCE				6.625
2024 STROŠKI SEJMOV, REKLAME IN REPREZENTANCE				13.880
Izguba Videm +Kidričevo (2023+2024)				164.660
<b>poračun vodarine (razlika)</b>				<b>90.157</b>

V tabeli so prikazani revidirani poslovni izidi po letih za celotno dejavnost vodooskrbe. Ločeno je prikazan poslovni rezultat iz naslova vodooskrbe in vzdrževalnine priključkov.

Iz poslovnega rezultata »poračun vodarina« so izločeni nepriznani stroški dejavnosti in izračunana izguba zaradi nepotrjene cene v občini Videm in občini Kidričevo. Iz tega naslova za 90.157 EUR znižujemo predračunske stroške izvajanja storitev za prihodnje obdobje.

Predračunski stroški omrežnine za oskrbo s pitno vodo za prihodnje obračunsko obdobje v celotnem oskrbovanem vodovodnem sistemu, 100% izkoriščenost

PREDRAČUNSKI STROŠKI OMR v €/leto	Predračun (eur)
strošek amortizacije infr.	1.254.669 €
stroški zavarovanja infr.	17.000 €
stroški odškodnin	
stroški obnove in vzdrževanja priključkov	1.135.000 €
stroški nadomestil iz kmetijske dejavnosti	90.000 €
odhodki financiranja	
poračun	99.793 €
nadomestilo občinam za zemljišča, ki so namenjena črpanju vode vodooskrbnega sistema	38.261 €
<b>Skupaj stroški OMR</b>	<b>2.634.723 €</b>

### Nadomestilo občinam za zemljišča v lasti občin, ki so namenjena črpanju vode vodooskrbnega sistema

Na sestanku županov občin ptujskega vodooskrbnega sistema dne 28. 5. 2026, je bilo dogovorjeno, da se občinam na zemljiščih katerih se nahajajo vodnjaki, ki so namenjeni črpanju vode za vodooskrbni sistem določi nadomestilo v višini 1 cent po m<sup>3</sup> prodane vode preteklega leta 2025, ki se načrpa na posameznem vodnjaku. Nadomestilo se kot posebna postavka dodatno vključi v omrežnino.

Prodane količine v letu 2025 so bile 3.826.051 m<sup>3</sup>.

Zbrano nadomestilo se bo do konca meseca januarja tekočega leta nakazalo upravičenim občinam za preteklo leto.

**Poračun za preteklo obračunsko obdobje**, po Uredbi MEDO, 6.člen: izvajalec za preteklo obračunsko obdobje ugotovi razliko med potrjeno in obračunsko ceno. Ugotovljena razlika se nato upošteva pri izračunu predračunske cene za naslednje obdobje in sicer:

poračun omrežnine	2022	2023	2024	skupaj
stroški najema	0	0	0	0
stroški zavarovanja infrastrukture	-6.938	-5.916	-5.593	-18.447
stroški nadomestil iz kmetijske dejav.	3.347	-53.736	-50.793	-101.182
vzdrževalnina priključkov - sm012	15.896	10.031	-6.091	19.836
<b>skupaj poračun omrežnine</b>	<b>12.305</b>	<b>-49.622</b>	<b>-62.477</b>	<b>-99.793</b>

Iz tabele je razvidno, da predračunske stroške omrežnine povečujemo za izračunani znesek primanjkljaja v ceni omrežnine v skupni višini 99.793 EUR in se v višini 18.447 EUR nanašajo na stroške zavarovanja infrastrukture, v višini 101.182 EUR na stroške nadomestil iz kmetijske dejavnosti ter v višini 19.836 EUR (v dobro) na vzdrževalnino priključkov.

Pri stroških najema, zaradi določb Sporazuma o obračunu enotne omrežnine, kjer se celotni fakturiran znesek tega dela omrežnine, nakaže v obliki najemnine občinam, ne nastaja razlika.

### 3.10. Obseg poslovno potrebnih osnovnih sredstev za preteklo in prihodnje obračunsko obdobje

Pregled poslovno potrebnih osnovnih sredstev v lasti Komunalnega podjetja Ptuj d.d. za izvajanje dejavnosti oskrbe s pitno vodo:

Osnovna sredstva v lasti podjetja	Nabavna vrednost	Popravek vrednosti	Sedanja vrednost
Oskrba s pitno vodo	1.489.541	994.856	494.686

V prihodnjem obračunskem obdobju so načrtovana osnovna sredstva za izvajanje dejavnosti v enakem obsegu kot v preteklem letu.

### 3.11. Prikaz razdelitve splošnih stroškov v skladu z 10. členom te uredbe za preteklo in prihodnje obračunsko obdobje

Del stroškov poslovanja, za katere je značilno, da niso neposredno odvisni od izvajanja posameznih dejavnosti in jih ni mogoče neposredno razporediti na temeljne dejavnosti, knjižimo na ločeno stroškovno mesto splošnih dejavnosti (SM 909100). Ti stroški vključujejo stroške, ki so povezani z delom naslednjih splošnih služb v družbi:

- splošno - kadrovska službo z upravo,
- finančno - računovodsko službo,
- razvojno službo,
- komercialno in
- skladiščno službo.

Sodilo, ki ga uporabljamo za razporejanje posrednih stroškov splošnih dejavnosti na poslovno izidina mesta posameznih dejavnosti, je delež proizvodjalnih stroškov posamezne dejavnosti v skupnih proizvodjalnih stroških vseh dejavnosti.

Dejavnost	Preteklo obračunsko obdobje 2024	Prihodnje obdobje 2026
Splošni upravni stroški	308.859	392.777

Gre za delež prevalitve stroškov skupnih služb družbe. Delež je, skladno s SRS in soglasjem in preverbo revizorjev, izračunan na osnovi deleža poslovnih stroškov posamezne dejavnosti, napram skupnim poslovnim stroškom družbe. Izvzete so interne storitve med posameznimi dejavnostmi, stroški sejmov, reklam in reprezentance. Delež je izračunan za vsako poslovno leto posebej.

V strukturi prevladujejo stroški dela, sledijo jim stroški storitev, materiala in amortizacija poslovno potrebnih osnovnih sredstev.

### 3.12. Prihodki in odhodki, ki jih izvajalec ustvari z opravljanjem posebnih storitev za preteklo in prihodnje obračunsko obdobje

V preteklem obračunskem obdobju v okviru javne službe oskrbe s pitno vodo ni bilo ustvarjenih prihodkov z opravljanjem posebnih storitev, prav tako v letu ne načrtujemo prihodkov iz opravljanja posebnih storitev znotraj javne službe oskrbe s pitno vodo.

### 3.13. Donos na vložena poslovno potrebna osnovna sredstva za preteklo in prihodnje obračunsko obdobje

Donos na vložena poslovno potrebna sredstva izvajalca, vračunan v ceno izvajanja storitve, skladno s predpisano metodologijo ne sme presegati 5% vrednosti poslovno potrebnih osnovnih sredstev za opravljanje javne službe oskrbe s pitno vodo.

Najvišji dovoljeni donos na vložena osnovna sredstva izvajalca, ki se lahko vračuna v ceno storitev javne službe je 5% od sedanje vrednosti. Donos se ne upošteva v izračunu cene storitve – oskrba s pitno vodo za preteklo in tudi ne za prihodnje obračunsko obdobje.

### 3.14. Število zaposlenih za izvajanje storitev posamezne javne službe za preteklo in prihodnje obračunsko obdobje

V preteklem obračunskem obdobju 2024 se je za neposredno operativno izvajanje storitev javne službe oskrbe s pitno vodo po delovnih urah potrebovalo 46 delavcev in sicer:

ENOTA / STOPNJA IZOBRAZBE	I.	II.	III.	IV.	V.	VI.	VII.	VIII.	SKUPAJ
Vodovod	0	5	5	15	10	10	1	0	46
SKUPAJ	0	5	5	15	10	10	1	0	46

V prihodnjem obračunskem obdobju bo za izvajanje storitev javne službe potrebno približno enako število zaposlenih.

V pripadajočem deležu je za izvajanje javne službe vključena režija delovne enote Vodovod.

### 3.15. Podatek o višini najemnine za javno infrastrukturo in podatek o njenem deležu, ki se prenese na uporabnike javne infrastrukture

Občine za opravljanje javne službe izvajalcu Komunalnemu podjetje Ptuj d.d. zaračunavajo najemnino za vso javno infrastrukturo, ki je potrebna za opravljanje posamezne dejavnosti javne službe.

Občina je lastnik javne infrastrukture, Komunalno podjetje pa ima infrastrukturo v najemu v višini obračunane amortizacije, ki je potrebna za opravljanje posamezne javne službe (prvi odstavek 6. člena ZOPVOOV).

Višina najemnine za javno infrastrukturo za leto 2026 ob 100% stopnji izkoriščenosti s strani lastnikov infrastrukture bo znašala 1.254.669 EUR in se v celoti prenese na uporabnike javne infrastrukture.

### 3.16. Stopnja izkoriščenosti javne infrastrukture, ki je namenjena izvajanju javne službe in stopnja izkoriščenosti javne infrastrukture, ki je namenjena za izvajanje posebnih storitev

Javna infrastruktura, upoštevana v predračunskih in obračunskih izračunih cen izvajanja javne službe in je namenjena izvajanju javne službe, je izkoriščena v višini 100%.

### 3.17. Izračun predračunske cene storitev posamezne javne službe za prihodnje obračunsko obdobje in izračun predračunske cene javne infrastrukture ali omrežnine za prihodnje obračunsko obdobje

**Predračunska lastna cena** storitev javne službe (8. Točka 2. Člena Uredbe MEDO) je cena, ki se izračuna v skladu s Slovenskimi računovodskimi standardi in Uredbo MEDO na podlagi načrtovane količine opravljenih storitev in načrtovanih stroškov ter prihodkov izvajalca v prihodnjem obračunskem obdobju in ne vključuje omrežnine ali cene javne infrastrukture.

**Omrežnina** je fiksni del cene javne službe, ki vključuje stroške infrastrukture javne službe oskrbe s pitno vodo (25. točka 3. člena ZOPVOOV). Določi se na letni ravni (zaračunava se mesečno) in se obračunava glede na zmogljivost priključkov, določenih s premerom vodomera (1. odstavek 17. člena Uredbe MEDO).

Omrežnina se za posamezni obračunski vodomer izračuna tako, da se vsota vseh stroškov omrežnine deli z vsoto faktorjev omrežnine na obračunskih vodomernih. Tako dobljeni količnik se nato pomnoži s faktorjem omrežnine glede na premer posameznega obračunskega vodomera (2. odstavek 17. člena Uredbe MEDO).

V večstanovanjskih stavbah, v katerih posamezne stanovanjske enote nimajo obračunskih vodomero, se za vsako stanovanjsko enoto obračuna omrežnina za priključek s faktorjem omrežnine 1 (5. odstavek 17. člena Uredbe MEDO).

#### Obrazložitev kalkulativnih elementov storitev oskrbe s pitno vodo:

##### a) neposredni stroški materiala in storitev

- ✓ **stroški električne energije** nastajajo v glavnem zaradi delovanja tehnologije na vodnjakih;
- ✓ **stroški pogonskega goriva** nastajajo pri prevozu delovne sile in strojev ter obratovanja strojev za vzdrževanje infrastrukturnega omrežja;
- ✓ **drugi stroški materiala** vključujejo predvsem porabljen energent za ogrevanje objektov, stroške nadomestnih delov in avtogum, odpis drobnega inventarja (orodja manjše vrednosti) in opreme za varstvo pri delu ter pisarniški material in obrazci, čistilni material, material za popravila in vzdrževanje;
- ✓ **stroški storitev** se nanašajo na premoženjsko in avtomobilsko zavarovanje, zdravstvene storitve, stroški seminarja in izobraževanja, računalniške storitve, PTT stroški ter stroški telekomunikacij;

**b) neposredni stroški dela** zajemajo bruto plače za redno delo in podaljšan delovni čas, prispevke delodajalca, nadomestila stroškov dela, stroške prevoza na delo in z dela ter prehrano med delom; regres za LD, stroški neizkoriščenega LD, stroški za odpravnine pri upokojitvi in jubilejne nagrade ter druge stroške po aktuarskem izračunu.

**c) drugi neposredni stroški** vključujejo amortizacijo lastnih osnovnih sredstev;

**d) splošni proizvodjalni stroški** niso prevedeni;

**e) splošni nabavno prodajni stroški** niso prevedeni;

**f) splošni upravni stroški**, gre za delež prealitivne stroškov skupnih služb družbe. Delež je, skladno s SRS in soglasjem in preverbo revizorjev, izračunan na osnovi

deleža poslovnih stroškov posamezne dejavnosti napram skupnim poslovnim stroškom družbe. Izvzete so interne storitve med posameznimi dejavnostmi, stroški reklam, sejmov in reprezentance. Delež je izračunan za vsako poslovno leto posebej. V strukturi prevladujejo stroški dela, sledijo jim stroški storitev, materiala in amortizacija poslovno potrebnih osnovnih sredstev;

**g) stroški vodnega povračila;** v skladu z Uredbo MEDO;

**h) obresti zaradi financiranja** vključujejo odhodke za zamudne obresti;

**i) drugi poslovni odhodki;** se nanašajo na oslabitev terjatev ali popravek vrednosti. Kadar obstaja dvom ali spor o poplačilu terjatve (stečaj, osebni stečaj, smrt, prisilne poravnave, zapuščine ....), podjetje oblikuje popravek vrednosti v skladu s SRS in Računovodskim pravilnikom.

**j) donos** ni predviden. Uredba MEDO določa, da le-ta ne sme presegati 5% vrednosti poslovno potrebnih osnovnih sredstev.

**k) dobiček ali izguba;** po Uredbi MEDO, 6.člen: izvajalec za preteklo obračunsko obdobje ugotovi razliko med potrjeno in obračunsko ceno. Ugotovljena razlika se nato upošteva pri izračunu predračunske cene za naslednje obdobje.

**Izračun predračunske cene omrežnine** za oskrbo s pitno vodo, ob upoštevanju 100% izkoriščenosti.

Predlagana predračunska cena omrežnine oskrbe s pitno vodo:

Zap.št.	Oskrba s pitno vodo	Vrednost
1.	Predračunska cena omrežnine	5,4422
2.	Poračun za pretekla obdobja	0,2175
3.	Nadomestilo občinam	0,0834
4.	<b>Izračunana predračunska cena omrežnine 2026</b>	<b>5,7431</b>
5.	Veljavna cena	5,2228
6.	Sprememba cene (3-4)	0,5203
7.	Indeks spremembe cene (3/4)	109,96

Predlagamo novo ceno omrežnine za leto 2026 v višini 5,7431 EUR/mes.

**Izračun predračunske cene storitev**, katera je oblikovana na podlagi načrtovane količine opravljenih storitev in načrtovanih stroškov.

Predlagana predračunska cena storitev oskrbe s pitno vodo:.

Zap.št.	Oskrba s pitno vodo	EUR/m3
1.	Predračunska cena storitve	1,1493
2.	Poračun za pretekla obdobja	-0,0238
3.	<b>Izračunana predračunska cena storitve 2026</b>	<b>1,1255</b>
4.	Veljavna cena	1,0817
5.	Sprememba cene (3-4)	0,0438
6.	Indeks spremembe cene (3/4)	104,05

Predlagamo novo predračunsko ceno storitev za leto 2026 v višini 1,1255 eur m3.



### Predračunska cena omrežnine in stroški izvajanja GJS za prihodnje obračunsko obdobje 2026

VODOMER (DN)	PRETOK ( m <sup>3</sup> /h )	FAKTOR OMR	ŠT VODOMEROV (DN)	ŠT DN x FAKTOR OMR	OMR na vodomer (€/mesec)	€/mesec	€/leto
DN ≤ 20	3-5	1	30.472	30.472	5,7431	175.005	2.100.059
20 < DN < 40	7	3	536	1.608	17,2294	9.235	110.820
40 ≤ DN < 50	12	10	66	660	57,4314	3.790	45.486
50 ≤ DN < 65	30	15	82	1.230	86,1471	7.064	84.769
65 ≤ DN < 80	100	30	2	60	172,2942	345	4.135
80 ≤ DN < 100	150	50	64	3.200	287,1570	18.378	220.537
100 ≤ DN < 150	300	100	8	800	574,3139	4.595	55.134
150 ≤ DN	300	200	1	200	1.148,6278	1.149	13.784
SKUPAJ			31.231	38.230		219.560	2.634.723

OMREŽNINA SKUPAJ 2.634.723

OMREŽNINA / LETO / DN ≤ 20 / € 68,9177

OMREŽNINA / MESEC / DN ≤ 20 / € 5,7431

OMR vodooskrba v €/leto	€/leto
Stroški amortizacije ali najema OS in naprav, ki	1.254.669
Stroški zavarovanja infrastrukture javne službe	17.000
stroški obnove in vzdrževanja priklj.	1.135.000
Stroški nadomestil iz kmetijske dejavnosti	90.000
Odhodki financiranja (obresti in drugi stroški)	0
Poračun	99.793
nadomestilo občinam za zemljišča, ki so namenjena črpanju vode vodooskrbnega sistema	38.261
Skupaj stroški OMR	2.634.723

PREDRAČUNSKI STROŠKI IZVAJANJA GJS OSKRBA S PITNO VODO ZA PRIHODNJE OBDOBJE	
<b>1. NEPOSREDNI STROŠKI MATERIALA IN STORITEV</b>	<b>1.528.611</b>
stroški energentov, strošek električne energije	466.340
stroški pogonskega stroška pogonskega goriva nastajajo pri prevozu delovne sile in strojev ter obratovanja strojev za vzdrževanje infrastrukturnega omrežja	60.493
drugi stroški materiala, drugi stroški materiala vključujejo drugi direktni vodovodni material. Manjše vrednosti se nanašajo na material za popravilo in vzdrževanje, čistilni material, odpis drobnega inventarja (orodja manjše vrednosti) in opreme za varstvo pri delu ter pisarniški material (obratovalni dnevniki, protokoli, obveščanje uporabnikov)	630.730
stroški drugih storitev, stroški storitev se nanašajo na premožensko in avtomobilsko zavarovanje, zadrastvene storitve, stroški seminarja in izobraževanja, računalniške storitve, PTT stroški ter stroški mobitela	371.048
<b>2. NEPOSREDNI STROŠKI DELA</b> , neposredni stroški dela zajemajo bruto plače za redno delo in podaljšan delovni čas, prispevke delodajalca, stroške prevoza na delo in z dela ter prehrano med delom;	<b>1.974.964</b>
kto 470 plače zaposlenecv	1.161.994
kto 471 nadomestila plač zaposlenecv	190.827
kto 472 stroški dodatnega pokoj.zavarovanja	28.944
kto 473 reglres za LD, bonitete povračila (prehrana, prevoz)	280.626
kto 475 druge delodajalčeve dajatve od plač	231.209
kto 479 rezervacije za pokojnine, jubilejne nagrade in odpravnine pri upokojitvi	81.365
<b>3. DRUGI NEPOSREDNI STROŠKI</b>	<b>114.935</b>
stroški amortizacije lastnih poslovno potrebnih osnovnih sredstev	114.935
<b>4. SPLOŠNI PROIZVAJALNI STROŠKI</b>	<b>0</b>
<b>5. SPLOŠNI NABAVNO PRODAJNI STROŠKI</b>	<b>0</b>
<b>6. SPLOŠNI UPRAVNI STROŠKI</b> , izkazujejo stroške uprave, ki se na obvezno GJS oskrba s pitno vodo razporedijo na podlagi revidiranih sodil;	<b>392.777</b>
stroški materiala	6.947
stroški amortizacije lastnih poslovno potrebnih osnovnih sredstev	22.027
stroški storitev	84.802
stroški dela	268.555
drugi splošno upravni stroški	10.444
<b>7. VODNA POVRAČILA</b>	<b>317.097</b>
<b>7. OBRESTI ZARADI FINANCIRANJA</b>	<b>0</b>
<b>8. DRUGI POSLOVNI ODHODKI</b> , se nanašajo na oslabitev terjatev ali popravek vrednosti. Kadar obstaja dvom ali spor o poplačilu terjatve (stečaj, osebni stečaj, smrt, prisilne poravnave, zapuščine ....), podjetje oblikuje popravek vrednosti v skladu s Računovodskim pravilnikom.	<b>25.056</b>
<b>SKUPAJ PREDRAČUNSKI STROŠKI</b>	<b>4.353.440</b>
<b>Predračunska količina vode v m<sup>3</sup></b>	<b>3.788.000</b>
<b>Cena opravljanja storitev €/m<sup>3</sup></b>	<b>1,1493</b>
<b>9. Poračun za preteklo obračunsko obdobje</b> , po Uredbi MEDO, 6.člen: izvajalec za preteklo obračunsko obdobje ugotovi razliko med potrjeno in obračunsko ceno. Ugotovljena razlika se nato upošteva pri izračunu predračunske cene za naslednje obdobje;	<b>-90.157</b>
<b>SKUPAJ PREDRAČUNSKI STROŠKI s poračunom</b>	<b>4.263.283</b>
<b>Predračunska količina vode v m<sup>3</sup></b>	<b>3.788.000</b>
<b>Cena opravljanja storitev s poračunom €/m<sup>3</sup></b>	<b>1,1255</b>
<b>Prekomerna poraba vode €/m<sup>3</sup></b>	<b>1,6882</b>

Cena prekomerne porabe(EUR/m<sup>3</sup>) izračunana skladno s 18. členom Uredbe MEDO.

### 3.18. Načrt za povečanje stroškovne učinkovitosti

Če predlagana cena predstavlja rast cene, ki za več kot tri odstotne točke presega povprečni indeks rasti cen življenjskih potrebščin, objavljen na spletni strani organa, pristojnega za statistiko, v preteklem triletnem obdobju, mora izvajalec javne službe v skladu s 17. členom Zakona (ZOPVOOV) pripraviti načrt za povečanje stroškovne učinkovitosti.

Povprečni letni indeks rasti cen življenjskih potrebščin v preteklem triletnem obdobju (leta 2023, 2024 in 2025) znaša **103,93 %**. To pomeni, da je kritična meja letne rasti postavljena pri **6,93 %**.

Razlog za višanje predlagane cene je zaradi nepotrjenih cen v preteklem tri-letnem obdobju.

Uporabnikom se obračunava mesečno glede na količino dobavljene vode.

#### Simulacija stroškov za gospodinjstvo ob povprečni porabi 10 m<sup>3</sup> pitne vode na mesec ob upoštevanju obstoječih in predlaganih cen

	m <sup>3</sup>	Cena- obstoječa	Vrednost- obst.cena (eur)	Cena- predlog	Vrednost- predl.cena (eur )	Raz.v %
vodarina (cena izvajanja storitve)	10	1,0817	10,8170	1,1255	11,2550	
omrežnina VO za priključek DN 20	1	5,2228	5,2228	5,7431	5,7431	
SKUPAJ VREDNOST brez DDV			16,0398		16,9981	
DDV 9,5%			1,5238		1,6148	
<b>SKUPAJ VREDNOST z DDV</b>			<b>17,5636</b>		<b>18,6129</b>	<b>5,97%</b>

V skladu z Uredbo MEDO lahko občina prizna subvencijo za gospodinjstva in nepridobitne dejavnosti (3. odstavek 3. člena Uredbe MEDO).

Subvencija je razlika med potrjeno ceno in zaračunano ceno, katera bremeni proračun občine.

### 3.19. Prikaz sodil za razporejanje vseh stroškov in prihodkov po dejavnostih in po občinah

Neposredne stroške, ki se nanašajo na dejavnost oskrbe s pitno vodo, evidentiramo na stroškovno mesto vodovoda direktno iz knjigovodskih listin in obračunov.

To so neposredni stroški materiala , energije, prevoznih in ostalih eksternih in internih storitev, kateri se po prejetih računih likvidirajo in razporejajo direktno na dejavnost oskrbe s pitno vodo.

Neposredne stroške dela (bruto plače in prispevke delodajalca, regres za prehrano in prevoz na delo) razporejamo pa tako direktno na stroškovno mesto vodo oskrba na osnovi opravljenih ur dela.

Posredne proizvodne stroške, ki nastajajo pri izvajanju dejavnosti vodo oskrbe, razporejamo na stalne in spremenljive. Stalni stroški predstavljajo stroške, ki se praviloma pojavljajo neodvisno od obsega poslovanja, spremenljivi oz. variabilni pa se spreminjajo glede na povečanje oz. zmanjšanje obsega dejavnosti.

Del stroškov poslovanja, za katere je značilno, da niso neposredno odvisni od izvajanja posameznih dejavnosti in jih ni mogoče neposredno razporediti na temeljne dejavnosti, knjižimo na ločeno stroškovno mesto splošnih dejavnosti (SM 909100). Ti stroški vključujejo stroške, ki so povezani z delom naslednjih splošnih služb v družbi:

- splošno - kadrovska službo z upravo,
- finančno - računovodsko službo,
- razvojno službo,
- komercialno in
- skladiščno službo.

Vsi prihodki iz dejavnosti vodo oskrbe se pri fakturiranju prav tako direktno razporejajo na omenjeno stroškovno mesto.

Izračun omrežnine je bil narejen na osnovi podatkov posredovanih s strani občin.

### 3.20. Druga razkritja po SRS-32 (skladno z novimi SRS 2016)

Poslovni izid dejavnosti za preteklo obračunsko obdobje 2024 (SM 101000, 101200)

OSKRBA S PITNO VODO - enovit sistem SM 10-1000	revidiran poslovni izid 2024
A. PRIHODKI OD PRODAJE PROIZVODOV IN STORITEV	4.804.300
B. DRUGI PRIHODKI POVEZANI S POSLOVNIMI UČINKI	163.982
C. PREVREDNOTOVALNI POSLOVNI PRIHODKI	16.880
<b>D. KOSMATI DONOS IZ POSLOVANJA</b>	<b>4.985.162</b>
E. POSLOVNI ODHODKI	<b>2.899.091</b>
- stroški blaga , materiala	1.273.087
- stroški storitev	1.317.145
* stroški skupnih služb	308.859
F. STROŠKI DELA	1.779.520
G. AMORTIZACIJA	93.530
H. PREVREDNOTOVALNI POSLOVNI ODHODKI, DRUGI ODHODKI	111.248
<b>I. DOBIČEK ( IZGUBA ) IZ POSLOVANJA</b>	<b>101.773</b>
J. PRIHODKI NA PODLAGI DEL. IZ DOBIČKA	
K. FINANČNI PRIHODKI	9.202
- obresti iz razmerij do drugih	9.202
- drugi finančni prihodki	0
L. PREVREDNOTOVALNI FINANČNI ODHODKI ZARADI OSLABITVE	
M. FINANČNI ODHODKI	6.878
- odhodki za obresti	20
- drugi finančni odhodki	6.857
<b>N. DOBIČEK ( IZGUBA ) IZ REDNEGA DELOVANJA</b>	<b>104.098</b>
O. IZREDNI PRIHODKI	
	3.379
P. IZREDNI ODHODKI	
	2.005
<b>PRIHODKI SKUPAJ</b>	<b>4.997.743</b>
<b>ODHODKI SKUPAJ</b>	<b>4.892.272</b>
<b>R. CELOTNI DOBIČEK ( IZGUBA )</b>	<b>105.471</b>

Vir: revidirano Letno poročilo 2024

VZDRŽEVALNINA PRIKLJUČKA- SM 10-1200	revidiran poslovni izid 2024
A. PRIHODKI OD PRODAJE PROIZVODOV IN STORITEV	1.118.036
B. DRUGI PRIHODKI POVEZANI S POSLOVNIMI UČINKI	1.296
C. PREVREDNOTOVALNI POSLOVNI PRIHODKI	0
<b>D. KOSMATI DONOS IZ POSLOVANJA</b>	<b>1.119.332</b>
E. POSLOVNI ODHODKI	1.119.007
- stroški blaga , materiala	0
- stroški storitev	1.040.250
* stroški skupnih služb	78.757
F. STROŠKI DELA	0
G. AMORTIZACIJA	0
H. PREVREDNOTOVALNI POSLOVNI ODHODKI,DRUGI ODHODKI	6.416
<b>I. DOBIČEK ( IZGUBA ) IZ POSLOVANJA</b>	<b>-6.091</b>
J. PRIHODKI NA PODLAGI DEL. IZ DOBIČKA	
K. FINANČNI PRIHODKI	23
- obresti iz razmerij do drugih	23
- drugi finančni prihodki	0
L. PREVREDNOTOVALNI FINANČNI ODHODKI ZARADI OSLABITVE	
M. FINANČNI ODHODKI	0
- odhodki za obresti	0
- drugi finančni odhodki	0
<b>N. DOBIČEK ( IZGUBA ) IZ REDNEGA DELOVANJA</b>	<b>-6.068</b>
O. IZREDNI PRIHODKI	
	0
P. IZREDNI ODHODKI	
	0
<b>PRIHODKI SKUPAJ</b>	<b>1.119.355</b>
<b>ODHODKI SKUPAJ</b>	<b>1.125.423</b>
<b>R. CELOTNI DOBIČEK ( IZGUBA )</b>	<b>-6.068</b>

Vir: revidirano Letno poročilo 2024

Prosimo za izdajo soglasja pristojnega občinskega organa k ceni storitve izvajanja obvezne GJS – oskrba s pitno vodo in k ceni javne infrastrukture -omrežnine.

Pripravili:

- Tanja Sternad, univ.dipl.ekon.
- Valerija Merc, ekon.

Lep pozdrav!

Direktor:  
mag. Janko Širec